



ЈПКР УСЛУГА - Берово

ул. "Маршал Тито" 66 П.Ф. 2330 Берово

<https://www.jpkrusluga-berovo.com.mk> email: berovo.usluga@gmail.com

Тел: 075-218-251, 075-309-347, 075-472-884

Извештај за работа на ЈПКР Услуга Берово за 2022 година



Берово, февруари 2023

СОДРЖИНА

1. СЕКТОР ЗА ПРОИЗВОДСТВО НА ВОДА.....	3
1.1. ЛАБОРАТОРИСКИ ИЗВЕШТАЈ.....	4
2. СЕКТОР ЗА ДИСТРИБУЦИЈА НА ВОДА И КАНАЛИЗАЦИЈА.....	7
2.1. ОДДЕЛЕНИЕ ЗА ДИСТРИБУЦИЈА НА ВОДА.....	7
2.2. ОДДЕЛЕНИЕ ЗА ОДВЕДУВАЊЕ НА ОТПАДНИ ВОДИ-КАНАЛИЗАЦИЈА.....	8
3. СЕКТОР ЗА ПРЕЧИСТУВАЊЕ НА УРБАНИ ОТПАДНИ ВОДИ (ПСОВ).....	10
4. СЕКТОР КОМУНАЛНА ХИГИЕНА И МЕХАНИЗАЦИЈА.....	18
4.1. ОДДЕЛЕНИЕ ЗА КОМУНАЛНА ХИГИЕНА.....	18
4.2. ОДДЕЛЕНИЕ ЗА МЕХАНИЗАЦИЈА И ВОЗИЛА.....	20
5. СЕКТОР ЈАВНА ЧИСТОТА И ЗЕЛЕНИЛО.....	22
5.1. ОДДЕЛЕНИЕ ЗА ЈАВНА ЧИСТОТА ИЗЕЛЕНИЛО.....	22
5.2. ЧИСТОТА НА ЈАВНИ ПОВРШИНИ.....	29
5.3. ГРАДСКИ ПАЗАР	24
5.4. ГРАДСКИ ГРОБИШТА.....	35

1. СЕКТОР ПРОИЗВОДСТВО НА ВОДА

Производството на вода за пиење на филтер станицата во текот на 2022 година беше редовно, односно корисниците беа снабдени со вода за пиење 24 часа на ден.

Во текот на месец август имавме проблем со скадата и податоците со ги имавме за количината на вода што влегува на филтер станицата, влезот во резервоарот како и загубите во процес ги немаме. Остануваат само податоците од првите шест месеци во годината.

Во табелата се дадени количините на сурова, преработена вода по месеци, освен за месеците за кои во моментот немаме податоци.

месец	сурова вода	влез во резервоар	влез во мрежа	загуби во процес
јануари	118,890	97,471	89,753	21,419
февруари	110,672	87,809	82,650	22,863
март	116,672	91,390	86,850	25,282
април	122,638	97,203	83,760	25,435
мај	127,608	105,694	95,950	21,914
јуни	133,280	115,031	108,703	18,249
јули	/	/	/	/
август	/	/	/	/
септември	/	/	/	/
октомври	/	/	80,739	/
ноември	/	/	78,456	/
декември	/	/	86,784	/
вкупно	729.760	594.598	791,645	135.162

При производството на вода се врши хемиски третман на суровата вода, за добивање на безбедна вода за пиење според пропишаните параметри во Правилникот на безбедност на водата за пиење. Како реагенси се користат алуминиум сулфат, хидрантна вар и ППА (флокулант). Во следната табела е претставена потрошувачката на реагенси по месеци :

месеци	Сулфат kg	Вар kg	Поли g
јануари	3.000	400	6.650
февруари	2.500	200	/
март	1.700	200	/
април	2.000	200	/

Извештај за работа на ЈПКР Услуга Берово за 2022 година

мај	2.500	300	/
јуни	2.500	300	250
јули	4.000	1.500	/
август	4.000	1.500	/
септември	3.000	1.000	/
октомври	3.000	1.000	/
ноември	2.500	1.000	/
декември	2.500	1.000	/

Вработените на филтер станицата постојано се залагаат за уредување и одржување на објектите и дворот.

Тендерската документација за целосна реконструкција на филтер станицата е завршена и се чека негова реализација.

1.1 ЛАБОРАТОРИСКИ ИЗВЕШТАЈ

Според препораките на СЗО (Светската Здравствена Организација) под квалитет на вода за пиење се подразбира вода која ги задоволува пропишаните стандарди за квалитет, односно не претставува ризик по здравјето на луѓето со нејзиното користење, вклучувајќи ја и зголемената осетливост на организмот во одредени периоди на животот.

Активностите во нашата лабораторија се состојат од секојдневна контрола на водата за пиење од повеќе мерни места. Тука спаѓа и секојдневната промена на квалитетот на сурова вода, следење на процесот на преработка на водата и следење на квалитетот на водата што се пушта во дистрибутивната мрежа. Примероците на вода кои се земаат од овие контролни места, всушност ни даваат податоци за тоа како се одвива самиот процес на преработка на вода и тука спаѓа анализа на примерокот на сурова вода, таложниот процес, контрола на филтрирање преку песок, контрола на филтрирање преку јаглен и анализа на финалната вода во резерварот.

- **Физичко-хемиски параметри**

- a) Органолептики карактеристики*

Под органолептички карактеристики се подразбира континуирано следење на бојата, мирис и вкус како на сурова така и на преработената вода. Суровата вода поради самата структура на органските материи најчесто е обоена во нијанси на светло жолта боја, без вкус и мирис.

Кај преработената вода не се забележува обојување, мирис и вкус.

б) Матност

Според Правилникот за безбедност на вода за пиење, максимална дозволена концентрација МКД за матност е 1 NTU. Кај нас овој параметар е исполнет.

в) рН вредност

Според Правилникот за безбедност на вода за пиење, рН вредноста треба да се движи во интервалот од 6.5 до 9.5. Кај нас овој параметар е исполнет.

г) Електроспроводливост

Според Правилникот за безбедност на вода за пиење максимална дозволена вредност е 1000 $\mu\text{S}/\text{cm}$, нашата вода спаѓа во класата на води со малку минерали, односно спаѓа во групата на многу меки води.

- **Хемиски параметри**

а) Неоргански параметри

Вредностите за концентрацијата на неорганските параметри ние ги добивме преку големата анализа ИЈЗ Скопје, и малата анализа ЦЈЗ Кочани.

1. Азотни соединенија

Азотните соединенија не преставуваат закана по квалитетот на водата за пиење, бидејќи нивните концентрации постојано се пониски од оние што се пропишани според Правилникот за безбедност на водата за пиење. Најчесто азотните соединенија ни се показател дека загадувањето е од антропогено потекло.

2. Железо

Не се забележани повисоки концентрации на железо во суровата вода, а таа мала концентрација што е присутна со самиот процес на таложеење и филтрирање се отстранува.

3. Органски параметри

Присуството на органските параметри во водата има влијание врз квалитетот на водата. Кај нас и во суровата вода има присуство на органски материи кои со процесот на таложеење успешно се отстранети до концентрација која е дадена преку Правилникот за безбедност на

водата за пиење. Органските материи успешно се отстрануваат, се одржува стабилно ниво на преработка на водата и стабилен квалитет.

4. Дезинфекција на водата

Контролата на дезинфекција на водата се врши со мерење на концентрацијата на резидуален хлор во финалната вода.

❖ Заклучок

Процесот на преработка на вода за пиење е прилагоден на самиот квалитет на сурова вода, односно квалитетот на водата за пиење зависи од квалитетот на суровата вода. рН вредност како и концентрацијата на органските материи успешно се одржани во рамките на вредностите кои се пропишани според Правилникот за безбедност на водата за пиење.

2. СЕКТОР ДИСТРИБУЦИЈА НА ВОДА И КАНАЛИЗАЦИЈА

2.1. ОДДЕЛЕНИЕ ЗА ДИСТРИБУЦИЈА НА ВОДА

Основна задача на оваа работна единица е континуирано снабдување со вода за пиење на граѓаните во Општина Берово

Бројот на вработени во оваа работна единица се 3 (три) од кои работат пет дена во неделата со постојани дежурства во саботите, неделите но и за време на празниците.

Се одржуваат главните цевководи во градот Берово, цевководите за селата Русиново, Владимирово, Смојмирово, Мачево, Будинарци и Митрашинци како и приклучоците од домаќинствата и фирмите.

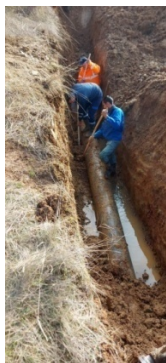
Должината и профилот кој го одржуваат вработените е: $\phi 500$ азбест-цементни цевки во должина од 1800 м, регионалниот цевковод од ПВЦ $\phi 400$ - $\phi 160$ во должина од 21800 м, дистрибутивната мрежа во Берово со $\phi 50$ - $\phi 40$ со должина од 22760 м и дистрибутивната мрежа во селските населби со $\phi 50$ - $\phi 160$ со должина од 16000 м од ПХД, азбест-цемент и ПВЦ цевки.

Вкупната должина што ЈПКР „Услуга „ ја одржува е 63000 м.

Покрај тоа се одржуваат и шесте резервоарите како и трите пумпните станици во Берово и Русиново.

Најлоша е состојбата во с.Владимирово каде мрежата е 100% азбестна и со старост од околу 60 години.

Во оваа 2022 год е извршена една интервенција на главниот регионален цевковод $\phi 400$ сл.1, 23 интервенции на главната мрежа сл.2, како и 110 интервенции на секундарниот цевковод низ градот Берово и селските населби.



сл.1



сл.2

Иако бројот на вработени е премал сепак дефектите на водоводната линија кои се составен дел од работата на секторот дистрибуција на вода, успешно ги санира и на време така да од тој дел имаме многу мал временски период каде граѓаните како корисници ги оставаме без снабдување со вода.

2.2. ОДДЕЛЕНИЕ ЗА ОДВЕДУВАЊЕ ОТПАДНИ ВОДИ- КАНАЛИЗАЦИЈА

Во одделението за канализација работат 2 работници .

Должината на канализациониот систем е 22860 м со профил од ф100-ф400 изработен од азбест-цемент и пластика во чиј состав влегува:

А) Колекторски систем надвор од населено место (колекторски систем Берово и колекторски систем од с.Русиново)

Б) Канализационен систем во населено место (Берово и с. Русиново)

Опремата за чистење и отпушување на канализациониот систем се состои од сајла ф18 со должина од 20 м и приклучна пумпа со специјална намена за отпишување на канализациони системи.

Вкупно во оваа 2022 година се извршени 35 интервенции на главниот цевковод и 42 интервенции на цевководот од индивидуалните куќи и правните субјекти, 1 интервенција на главниот колекторски цевковод Берово – ПСОВ (сл.1) и 1 интервенција на колекторскиот цевковод Владимирово- ПСОВ сл.2), поради доток и излевање на реките до колекторскиот цевковод



сл.1



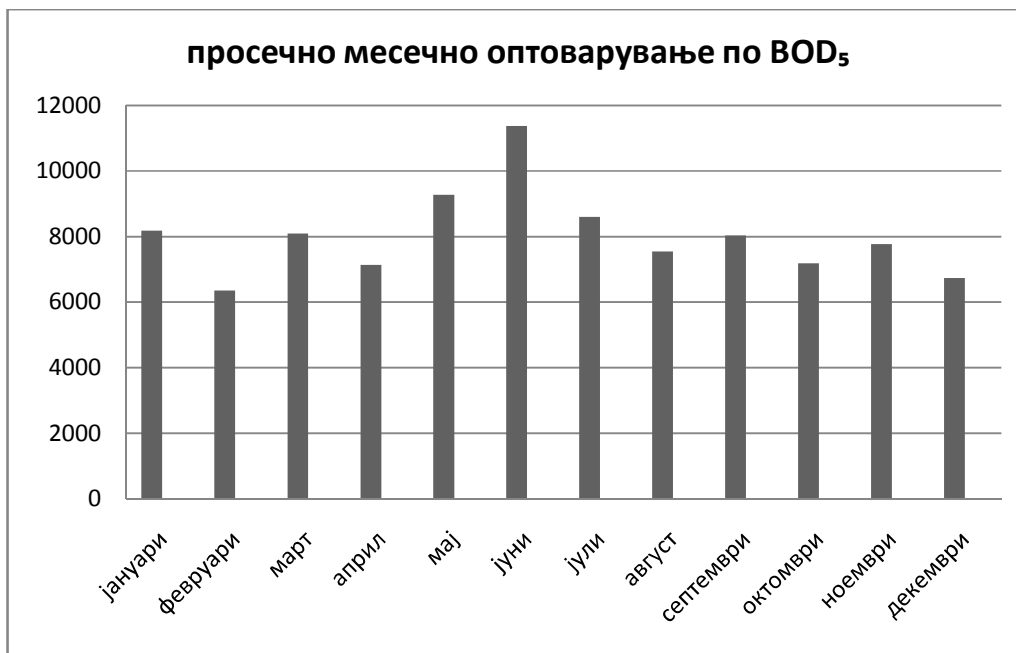
сл.2

Вработените во одделението канализација постојано интервенираа во секој период од денот дали на физички или на правни лица, кога имаше потреба за тоа и успешно се справија со настанатите ситуации.

Вработените од ова одделение, по барање на граѓаните интервенираа и за чистење на оџаци.

3. СЕКТОР ЗА ПРЕЧИСТУВАЊЕ НА ОТПАДНИ ВОДИ (ПСОВ)

Пречистителната станица за отпадни води врши прием и пречистување на урбаните отпадни води до секундарно ниво на пречистување. Проектиран капацитет на оптоварување на ПСОВ е 14000 ЕЖ (еквивалент жители). Просечното месечно оптоварување (ЕЖ-еквивалент жители) на станицата за бараниот период, земено според податоците за биолошка потрошувачка на кислород (BOD₅), може да се види од графикот на сл.1.



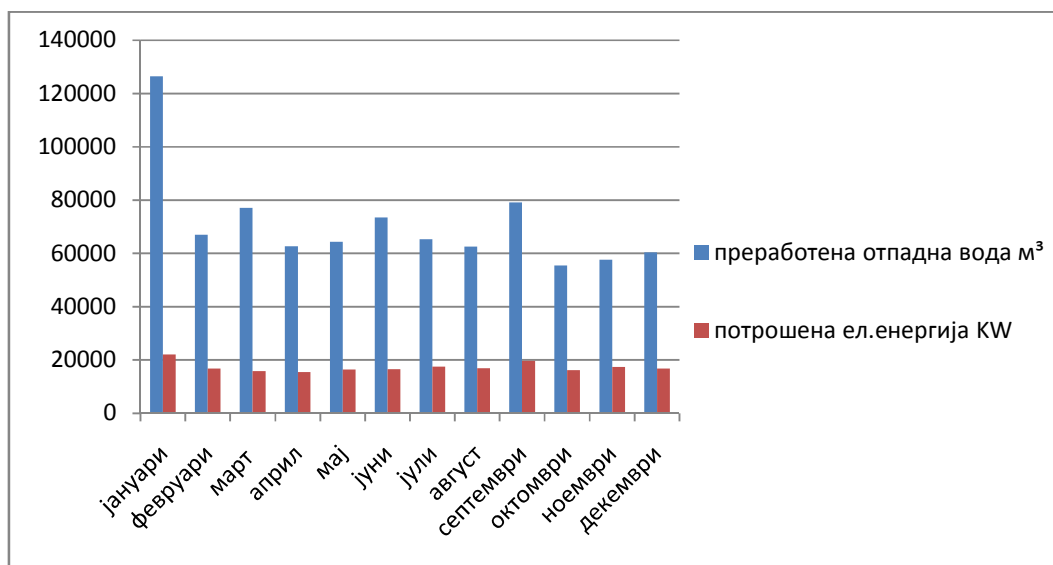
Сл.1 Просечно месечно оптоварување на ПСОВ по BOD₅

Од графикот се гледа дека станицата во дадениот период работеше со просечно оптоварување од околу 7820 ЕЖ или 56% од максималниот капацитет.

Во овој период ПСОВ работеше со пет вработени.

1. Количини на преработена отпадна вода

Во 2022 година ПСОВ има преработено вкупно 851763 м³ отпадна вода или во просек 70963 м³ месечно а потрошувачката на електрична енергија е вкупно 207324 KWh или во просек 17277 KWh месечно (сл.2).



Сл.2 Преработена отпадна вода и потрошена ел. енергија по месеци

Соодносот на потрошена електрична енергија и пречистени количини на отпадна вода за 2022 година е под рамките на проектираното и изнесува 0.243 kWh/m^3 . (проектирана просечна потрошувачка е 0.3 kWh/m^3).

Во овој период од работењето на станицата во полињата со трска се исфрлени 4340 m^3 мил која како вишок се создава во процесот на пречистувањето.

2.Функционирање на машинскиот парк во ПСОВ

Во периодот за кој се однесува извештајот се извршија следните активности врз агрегатите од машинскиот парк и лабораториски инструменти:

1. Се изврши премотување на статор на три влезни пумпи. Дефектот на статорите се случува заради застареност на пумпите.
2. Се изврши чистење на сепаратор за песок .
3. Се изврши замена на основите на влезните пумпи заради зголемување на капацитетот на истите. Основите се од резерва.
4. Се набави и инсталира контролер на главниот компјутер. Контролерот беше во дефект и немаше можност станицата да работи со контрола.
5. Се инсталираа два фреквентни регулатори кои се донирани од SECO.
6. Се изврши замена на кабел за пресостат.
7. Се замени семеринг на дувалка бр.3.
8. Се изврши замена на лежиште на цедалка за мил.
9. Се извршија редовни замени на уље на сите агрегати.
10. Се изврши редовна замена на филтрите за воздух на дувалките.

За функционирањето на секој агрегат се води евиденција и се прави извештај според зададен протокол за работа.

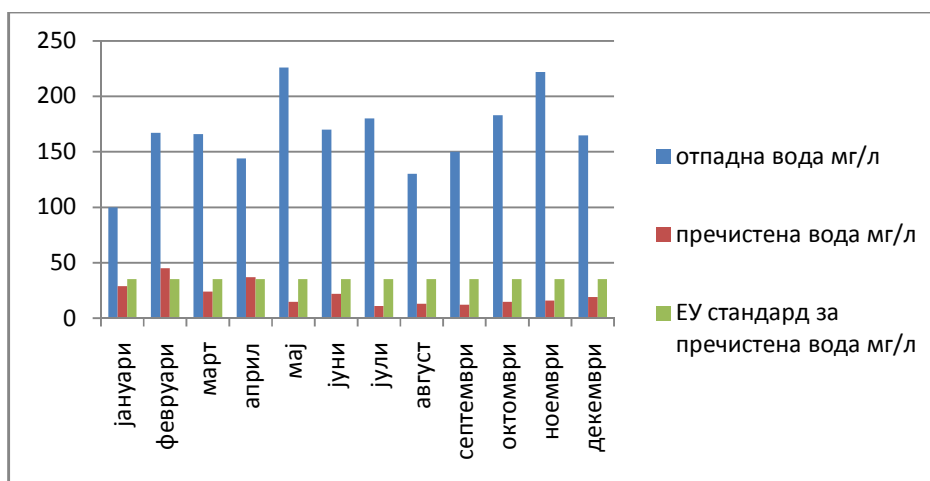
3. Лабораториски извештај

Во склоп на ПСОВ опремена е лабораторија наменета за следење на квалитет на пречистената вода, квалитет на влезната вода и параметри битни за следење на процесот. Во изминатиот период се извршени следните испитувања:

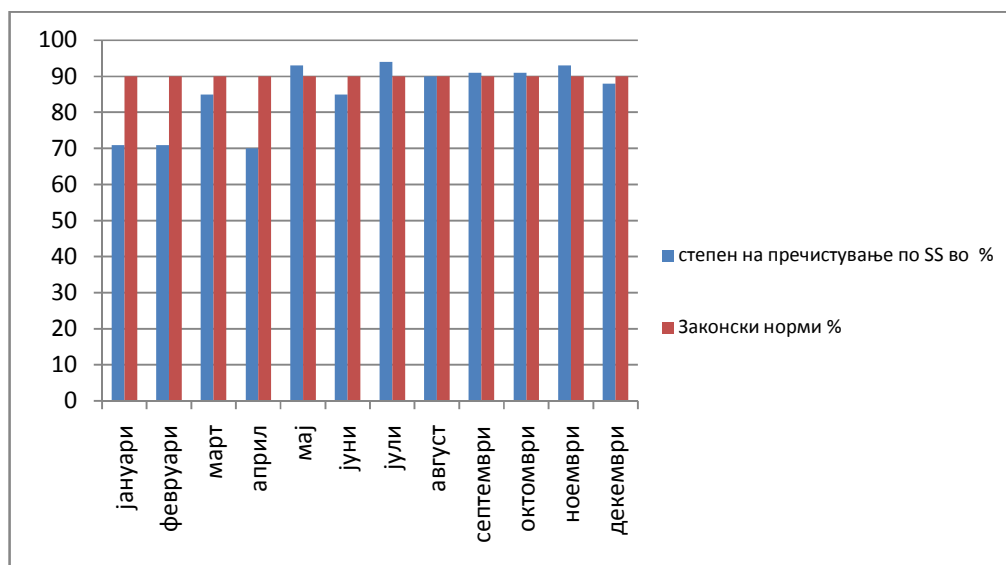
3.1 Физички испитувања

3.1.1. SS-суспендирани цврсти материи

Овој параметар го покажува количеството на цврсти материи присутни во отпадната и во пречистената вода.



Сл.3 Средни месечни вредности на SS за отпадна и пречистена вода



Сл.4 Ефикасност (степен) на пречистување по SS

Од граfiците се гледа дека во првите месеци од периодот имаше мало отстапување од бараните вредности на овој параметар. Причините за оваа појава се повеќе. Едната е прилив на индустриска непречистена отпадна вода чиј состав многу влијае на процесот на пречистување а втората е ниската температура на влезната вода која се до почетокот на мај беше под 10°C заради дождливите периоди и топењето на снег. Тоа доведува до влошување на биолошкиот процес и таложението на суспендираните материји. Во втората половина од годината овој параметар беше во рамките на законски дозволените вредности.

3.2 Хемиски испитувања

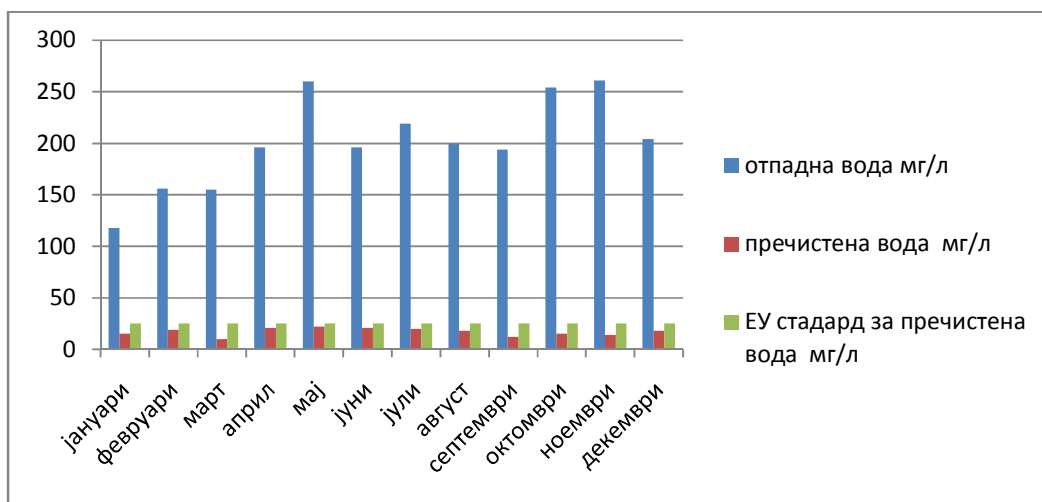
3.2.1 рН на водата

Овој параметар континуирано се следи заради неговата важност околу самото функционирање на станицата.

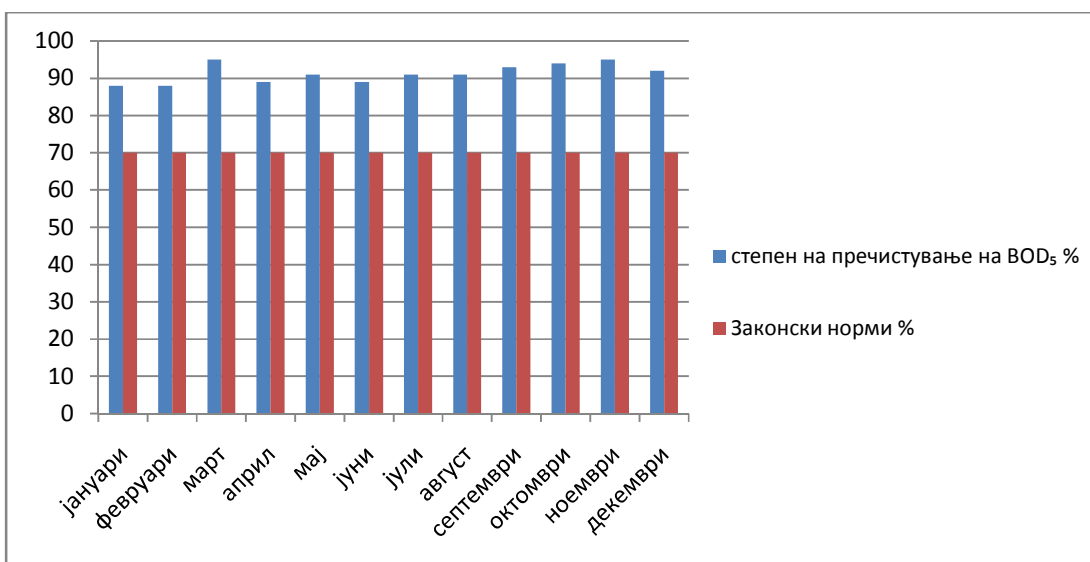
Во овој период овој параметар се движеше во дозволените граници освен во неколку наврати кога од страна на фабриката „Алкалоид“, Берово и млекара Смојмирово е испуштена непречистена отпадна вода со недозволените вредности на рН. За ова е реагирано до овие индустриски капацитети и до инспекторот за животна средина. Од страна на инспекторот овие капацитети се опоменати и задолжени да постапуваат во рамките на законите.

3.2.2 BOD₅-Биолошка потрошувачка на кислород

Податоците од добиените лабораториски мерења за BOD₅ во периодот на извештајот може да се видат во следните граfiци:



Сл.5 Средни месечни вредности на BOD₅ за отпадна и пречистена вода

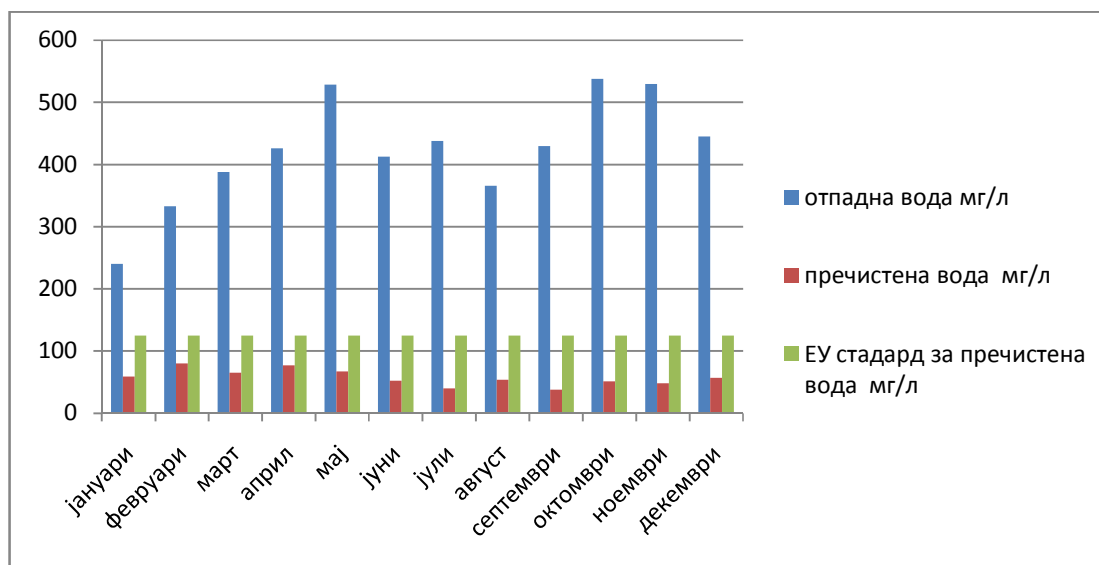


Сл.6 Ефикасност (степен) на пречистување по BOD₅

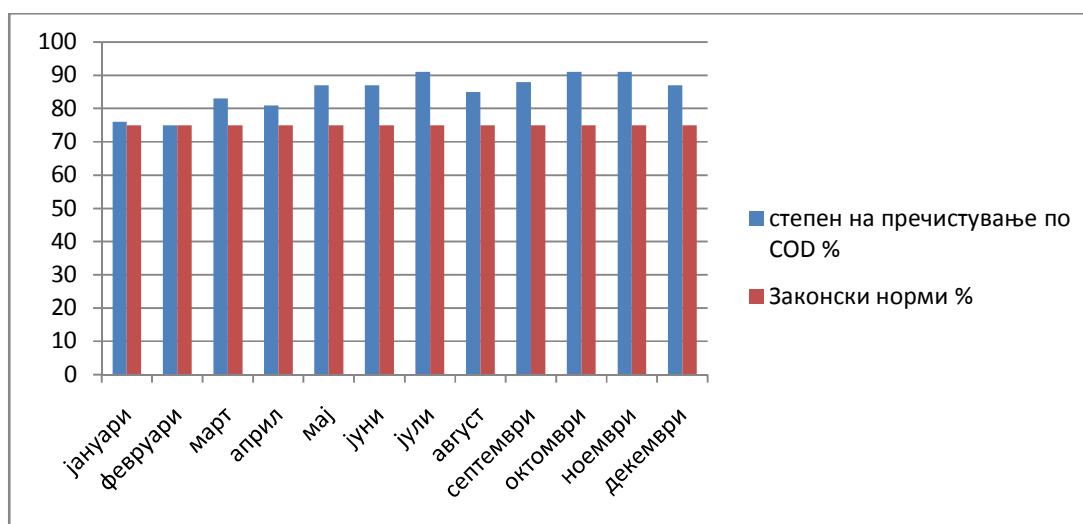
Од графиконите на Сл.5 и Сл.6 може да се види дека овој параметар на излезната вода во тек на целиот период има вредност која одговара на пропишаните законски норми.

3.2.3. COD-Хемиска потрошувачка на кислород

Резултатите од лабораториските испитувања на овој параметар за бараниот период може да се видат во следните графици:



Сл.7 Средни месечни вредности за COD за отпадна и пречистена вода

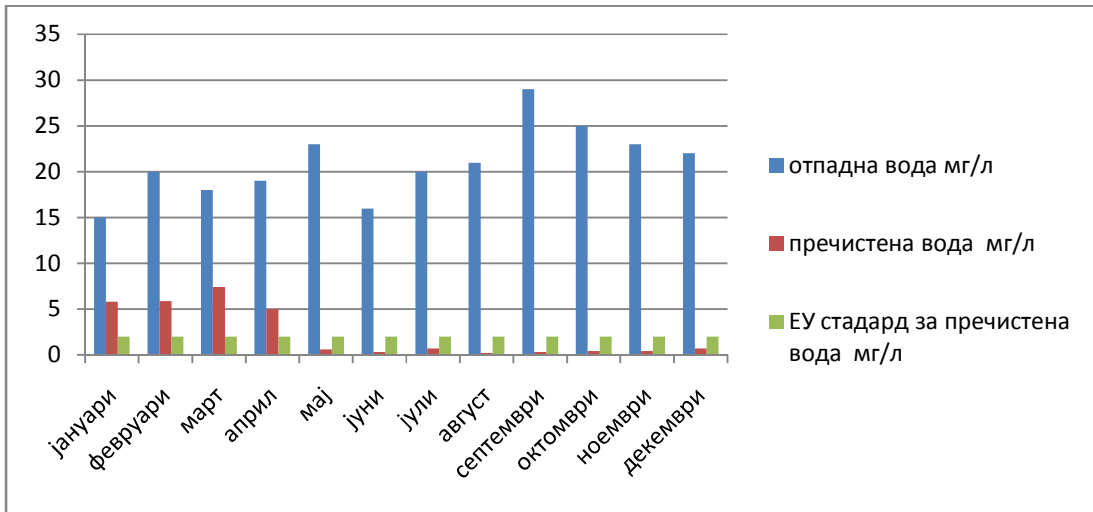


Сл.8 Ефикасност (степен) на пречистување по COD

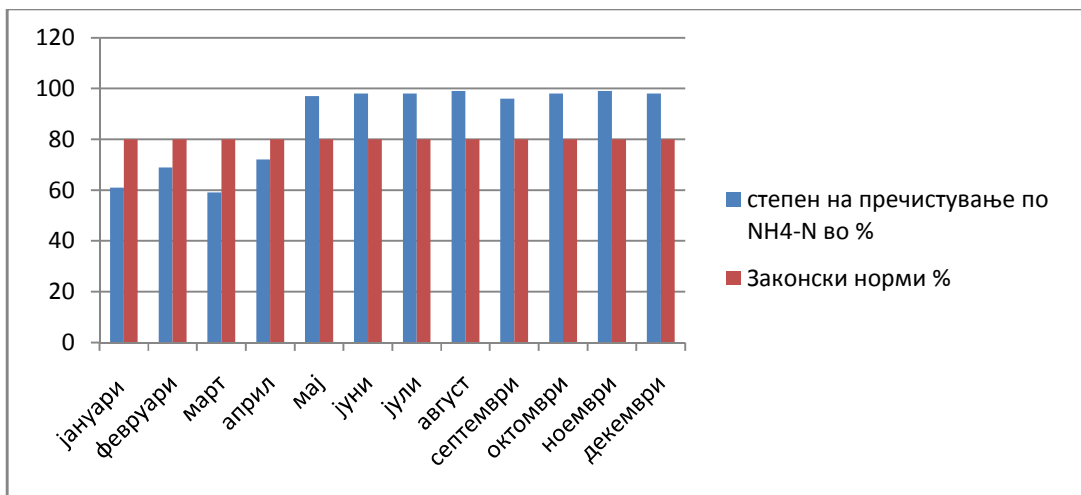
Според добиените резултати од испитувањата кои се претставени на Сл.7 и Сл.8. може да се каже дека по однос на COD ефикасноста на работење на станицата во целиот период е во рамките на предвидените стандарди.

3.2.4 Азотни соединенија

Од азотните соединенија постојано се контролира амониум $\text{NH}_4\text{-N}$ и вкупен азот N_{tot} . Резултатите од испитувањата на амониумот може да се видат на следните графици:



Сл.9 Средни месечни вредности за NH4-N за отпадна и пречистена вода



Сл.10 Ефикасност (степен) на пречистување по NH4-N

Според резултатите од сл.9 и сл.10 се гледа дека отстранувањето на амониумот во првите месеци од годината не беше на највисоко ниво заради веќе споменатите надворешни фактори (влез на многу ладна непречистена вода, ниски надворешни температури и др.). Сепак од месец мај па до крајот на годината овој параметар беше во рамките на законските норми.

4. Останати активности

Во овој период вработените на ПСОВ беа ангажирани и на следните активности.

1. Учество на вебинар за состојбата на водата во река Брегалница
2. Учество на вебинар (информативна работилница) за пречистителните станици за отпадни води организиран од АДКОМ

3. Учество и презентација на работилници за справување со кризата со електричната енергија.
4. Учество на работилници за подобрување на техничките капацитети за оперативно работење и одржување на системите за отпадни води организирани од АДКОМ.
5. Посета на ПСОВ од делегација на SECO и EB&P од Швајцарија

5. Заклучок

Во периодот **01.01.2022 до 31.12.2022** година ПСОВ работеше континуирано. Поголеми прекини на работењето немаше. Кратки прекини имаше само поради извршување на ревизии, поправки и чистење на различни филтри, поради најавени и ненајавени прекини на електрична енергија од страна на снабдувачот EBH и поради прекин на главниот колектор заради високиот водостој на река Брегалница. Од 18.04 до 18.05 имаше дефект на главниот компјутер и немаше никаква комуникација со SCADA системот преку кој се контролира работењето на станицата. Затоа и некои параметри кои се дадени во извештајот се добиени со внесување на проценета средна вредност за влезни количини на отпадна вода. Во тек на 2022 година параметрите на работа на станицата беа поставени така да има максимално штедење на електрична енергија со оджување на законски дозволено ниво на пречистување. Во периодот што следи потребно е многу појака контрола над индустриските капацитети во смисла дали отпадната вода која ја испуштаат е со квалитет кој го пропишуваат законите. Тука мора да имаме помош и од локалната самоуправа која преку нејзината инспекциска служба ќе обезбеди станицата да функционира без проблеми во однос на квалитетот на влезната отпадна вода. Еден поголем проблем во работењето на ПСОВ претставува и континуираното фрлање на крупен отпад и влажни марамици во канализацијата поради што има постојани блокирања на работата на влезните пумпи и на филтрите. Заради тоа потребна е набавка на машина за автоматско чистење на влезната станица. Се надеваме дека во блиска иднина истата ќе биде набавена со што ќе се продолжи векот на траење на пумпите и филтрите во ПСОВ.

4. СЕКТОР КОМУНАЛНА ХИГИЕНА И МЕХАНИЗАЦИЈА

4.1 ОДДЕЛЕНИЕ ЗА КОМУНАЛНА ХИГИЕНА

Во оваа 2022 година отпадот кој се собира и транспортира до депонијата од домаќинствата, фирмите и дуќаните го извршуваат 16 работници распоредени на четири возила од кои сите се специјални возила наменети за собирање и транспортирање на отпад РЕНАУЛТ произведени 2000 година и 2001 година, МЕРЦЕДЕС од 2004 и Ивеко 2020 година 2 броја.

Собирањето транспортирањето и депонирањето на сметот се врши по програмски план секој работен ден како и сите саботи но и за време на празниците.

Во градот Берово празнењето на контејнерите и семејните канти се врши редовно и во согласност со изготвениот распоред по денови и улици.

Во останатите селски населби Владимирово, Русиново, Ратеве, Смојмирово, Мачево, Будинарци, Митрашинци и Двориште собирањето и транспортирањето на отпадот до депонијата го вршиме еднаш неделно според изготвен распоред по денови.

Комуналниот отпад се собира и од туристичката населба Абланица, Беровското Езеро-Браната и Суви Лаки тоа еднаш неделно.

Покриеноста за собирање и транспортирање на комунален отпад во Општина Берово е 100%.

Во месец Март преку проектот за регионална депонија ни беа доделени 130 нови контејнери, со кои беа заменети старите контејнери (сл.1 и сл.2).



сл.1



сл.2

За подобрување на сликата и почиста средина во соработка со Општина Берово околу контејнерите на неколку места се поставени решетки за контејнерите и тоа во градот Берово и на некои места во селските населби сл 3.



сл.3

Дел од отпадот се и селектира и тоа во соработка со Пакомак и тоа во селекција на стакло (зелена боја) сл.4, а во месец мај беа поставени и звона за собирање на пластика сл.5 (жолта боја) .



сл.4



сл.5

Отпадот од градската депонија се распоредува по истата преку фирма која е избереана на јавна набавка, а поради немање на сопствено возило ТГ булдожер.



сл.6



сл.7

Најголем проблем во есенските и зимските месеци е пристапниот пат накај градската депонија.

Честопати мали интервенции на патот и депонијата вршиме и со сопствено возило Ровокопач Хидромек.

4.2. ОДДЕЛЕНИЕ ЗА МЕХАНИЗАЦИЈА

Работните задачи во Одделението за механизација ги изврчуваат 3 работника и тоа еден Автоелектричар, возачи на градежна машина и возач на товарни возила.

Возниот парк се состои од една градежна машина - ровокопач од 2004 година, еден камион кипер Сканија од 1989 година, три трактора и две приколки (двата трактори се од 1971 година и едниот 2004 година), пет специјални возила за собирање на смет од 2000, 2001, 2004 и две од 2020 година, патички возила Ренаулт канго -2007 год., две Лада Нива -1997год и 2011 год., Рено дачија -2004 година.

Поради немање на механичарска работна единица, а поради чести дефекти на возилата принудени сме за оправка на возилата да ангазиране други правни субјекти и приватни лица.

Со работната единица Механизација успешно се одговара и на потребите од другите работни единици.

Најголема ангажираност има со РЕ Водовод и Канализација на остранување на дефектите кои се јавуваат на нивните линии но и на другите РЕ како и на градските гробишта.

Зимското одржување на улици и патишта во Општина Берово во зимските месеци од почетокот на оваа година успешно ги извршивме и тоа со две возила во сопственост на

ЈПКР „Услуга,, и тоа Фап опремен со нож за чистење снег и расфрлувач на сол и песок и ровокопач Хидромек со нож за снег.



сл.1



сл.2

По високите зони од градот како и во с. Двориште за зимското оджување вклучена и приватна компанија избрана на тендер.

5. СЕКТОР ЈАВНА ЧИСТОТА И ЗЕЛЕНИЛО

5.1. ОДДЕЛЕНИЕ ЈАВНА ЧИСТОТА И ЗЕЛЕНИЛО

Секторот јавна чистота и зеленило при ЈПКР „УСЛУГА,, Берово во изминатата 2022 година работеше според програмата за работа донесена од Општина Берово и усвоена од Советот на Општина Берово и за потребите на локалната самоуправа. Во одделението Паркови и зеленило се вработени 8 работници кои навремено и одговорно ја извршуваат потребната работа. Сите предвидени активности беа ускладени со временските периоди и атмосферските прилики и техничките и човечките ресурси.



Во првите месеци од годината во овој сектор нема голема активност во самите одделенија па работниците се распоредени за зимското одржување. Во Општина Берово, зимското одржување и оваа година го превзема ЈПКР „Услуга ,, и оваа работна единица беше задолжена за навремено одржување на улиците со расфрлање на песок и сол и чистење на тротоарите од снег рачно и со машина. Работата во првите месеци од годината се одвиваше непречено во зависност од временските услови.

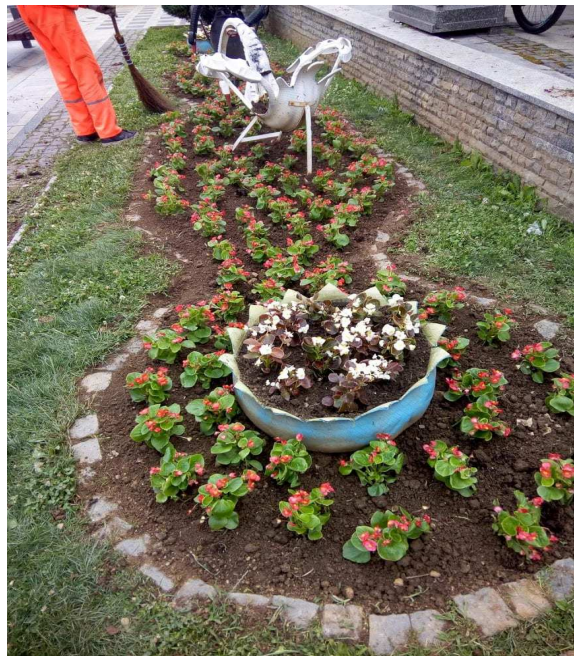
Според програмата донесена од Општината зелените површини се поделени на:

- 1. Паркови во градот**
- 2. Зеленило покрај улиците и канали**

3. Парцели за садење на цвеќе

1. Во градот има повеќе зелени површини за одржување.(паркови).
 - Американски парк 11000 м2
 - Парк спроти Детската градинка.....100 м2
 - Парк покрај зграда на ПИОМ.....2850 м2
 - Парк околу Основен Суд1500 м2
 - Парк околу Старата Гимназија.....8000 м2
 - Парк при Градски Стадион7800 м2
 - Парк околу станбена зграда4200 м2
 - Парк на улица 11 октомври 30 м2
 - Парк при мустрачинци24 м2
 - Парк меѓу недопирливи1200 м2
2. Други зелени површини околу улиците односно тротоарите.
 - Зелен појас на ул „МошаПијаде „ од двете страни4500м2
 - Зелен појас на ул „Неретва,, од двете стани1200м2
 - Зелен појас на ул „ Партизанска „од двете страни1030 м2
 - Зелен појас на ул „ Гробарска „ од двете страни 750м2
 - Зелен појас на ул,, Малешка ,, од двете страни 225м2
 - Зелен појас околу зграда на МВР300м2
 - Зелен појас спрема Сточен пазар6450м2
 - Зелен појас на ул,, Задарска,, од двете страни2400м2
 - Зелен појас на ул ,, Крушевска,,600 м2
 - Зелен појас на ул,, Ѓуро Ѓаковиќ,,1200 м2
 - Зелен појас на ул,, Велко Влаховиќ,,2500 м2
 - Зелен појас на ул ,, Димитар Влахов,,900 м2
 - Зелен појас на ул ,, Борис Кидрич,,1500 м2
 - Зелен појас на ул ,, 11 октомври,,1200 м2
 - Зелен појас на кеј на р. Брегалница до кафтански мост450 м2
 - Зелен појас на ул ,, Туристичка,,1500 м2
 - Зелен појас на ул ,, Туристичка,,1500 м2
 - Зелен појас на ул ,, Страшо Пинџур,,300 м2
 - Зелен појас од ловен дом до ул,, Страшо Пинџур,,1800 м2

- Зелен појас на ул,, Даме Груев,,1950 м2
- Зеленило во двор на Градско собрание820 м2
- 3. Парцели кои се предвидени за засадување на цвеќе
 - Плоштад ,, Димитар Беровски,,200м²
 - Парцели во Американски парк1000м²
 - Парцели во парк пред Градски стадион1000м²
 - Парцели на кружен тен во градот 50м²
 - Жардинјери на кеј на р. Брегалница50м²
 - Мала парцела на раскрсница на ул,,23 Август,, 10м²



Оваа измината 2022 година како и претходната година овој сектор самостојно во сопствена фолија одгледуваше цвеќе за потребите и уредувањето на централното подрачје во градот. Се набави хибриден расад и семиња од разноврсни фамилии за подобрување на квалитетот на цвеќето. Изминатата година беше набавен и готов расад од Љубичици (*Viola sempervirens*) и засаден ка кружниот тек на влезот во градот. На Градскиот плоштад на сите канделабри беа поставени саксии со ползечки петунии (*Petunia surfinia*) и Телеграф (тробоен) кои го разувавуваат централното градско подрачје.

Со отпочнување на пролетта започнаа и работите предвидени во парковите. Се отпочна со обработување на парцелите предвидени за садење на цвеќе. Оваа пролет се донесе арско гѓуре и се пополнија сите парцели предвидени за цвеќе. Истовремено се одржуваат парцелите под цвеќе

со нивно редовно окопување, чистење од плевели и редовно полевање. Оваа година дел од цвеќињата се купија како готов расад, дел како расад кој дополнително се одгледуваше во фолија а дел од цвеќињата се од сопствено производство.



Како новитет во парковите оваа година се направија нови жардињери во централното градско подрачје на плоштадот со поставување на бетонски и изградба на нова бехатон жардињера со надополнивање во неа до зимзелени дрјца и ползечки ружи. Целата изведба му даде сосема нов изглед на плоштадот што придонесува за разубавување на централното градско подрачје.

Во паркот на градскиот стадион се изработија нови парцели за садење на цвеќе со бехатон плочки се направија форми во вид на круг и истите се офарбани во различни бои и кога се пополнија со цвеќе самиот влез во градот доби нов лик.

Во градскиот парк Во Берово (Американски) на парцелата кај што имаше стар орев кој беше оштетен од гром и од наша страна е одстранет и на истото место е направена бетонска жардињера. Во наредната година ќе биде исполнета со зимзелени дрца и разни видови на цвеќиња.

Цвеќињата се третирани и со прскање со фолијарно ѓубриво и по потреба со фунгицид и инсектицид. Со одпочнување на топлите денови цвеќињата се одгледуваа и редовно се полеваа .

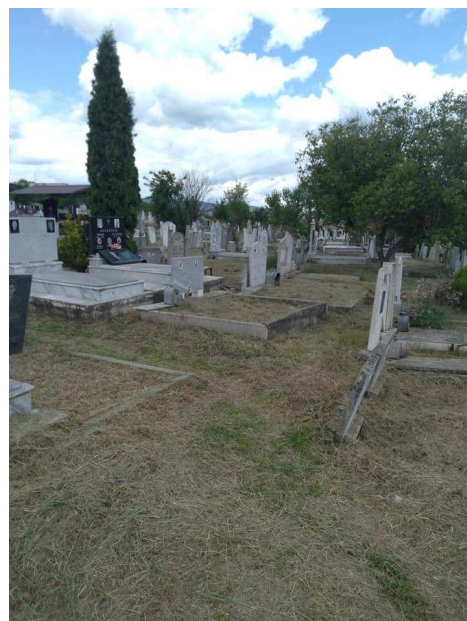
Се засадија разни видови на цвеќиња (љубичици, петлов гребен, бегонија, далија, петунии, ниска радача (жолт и шарен), газанија, копривки, инпатианс)кои го дополнуваат комплентиот сјај на градското зеленило во градот.



Тековното одржување на зелените површини во изминатата година се состоеше од одржување на хигиената, редовно косење на површините и собирање на тревата. За таа цел се активирани две самоходни косачка и четири косачки на конец.. Косењето се отпочнува во пролетниот период кога започнува вегетацијата и трае се до касна есен .. После секој откос тревата се собира и се отстранува од зелените површини . Косењето на зелените површини се одвиваше по некој распоред или по приоритет за косење односно главно се почнуваше од централното градско подрачје па кон периферијата. Освен зададените зелени површини во централното градско подрачје се косат и сите други површини во градот и селските населби.

Во изминатата 2022 година во соработка со Општината и Црковниот одбор од Берово се договорија сите селски гробишта да бидат дел од уредување и косење на нашиот оддел во ЈПКР „Услуга „- Берово. Во текот на годината сите селски гробишта беа окосени и средени а имаше и акција за кастрење на диво изникнатите дрвја и уредување на целиот простор на гробиштата.Селски гробишта кои беа предвидени и реализирани во 2022 год се во селата : Митрашинци, Будинарци, Мачево, Смојмирово, Русиново, Ратево и село Двориште со вкупна

површина од околу 40 000 м². Одржувањето на селските гробишта се предвиде во програмата на Општината и се вовеле наплата во износ од 50 денари на сите корисници на комуналните услуги.



Во пролетниот период се отпочнува со до уредување на патеките односно чистење од плевели околу ивиците, кастрење на крошните на дрвјата, на сите постари дрва во градот беа поткаструвани . Младиот дрворед на ул, Маршат Тито“ и на ул,, 23 Август,, се поткаструваше и им се оформуваше крошната и редовно окопување и полевање на дрворедот. Редовното косење на парковите и тротоарите по улиците се одвиваше по некоја динамика или по фреквентните делови во централното градско подрачје.

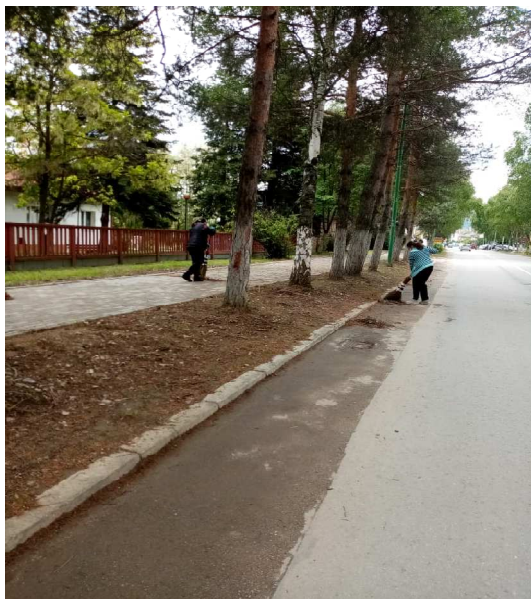


Во есенскиот период од годината во секторот Паркови и зеленило има доста работа предвидена за тој период. Паднатите листови по парковите се собираат и се депонираат , листовите од дрворедите по улиците навремено се собираат и утовараат на трактор. По паѓањето на сланата парцелите со цвеќе се обработуваат односно се вадат цвеќињата и се припремаат за зимски услови. Во зимски услови работниците од паркови и зеленило се задолжени за зимско одржување на улиците во општина Берово.



5.2 ЧИСТОТА НА ЈАВНИ ПОВРШНИ

За чистотата на јавните површини во централното градско подрачје се грижат вработените во секторот за Јавна чистота во претпријатието. Во овој сектор работат 8 работници кои редовно и навремено ги извршуваат зададените задачи во зависност од временските услови.



Под јавни површини во градот се подразбира:

- улиците во градот (главни и споредни)
- тротоарите покрај улиците
- паркиралишта
- како и коритото на реката Брегалница

Изминатата 2022 година се работеше по програмата направена и предвидена од Општина Берово и склучениот договор меѓу општина Берово и ЈПКР „Услуга“, -Берово и во изминатата 2022 година се направи распоред за редовно одржување на улиците во градот и околните села и тоа по следната динамика:

1. Улици кои се метат секо јден

- Ул. „МаршалТито“ одПошта – ул. „Илинденска“ и одул. „ЦветанДимов“ – Комунално.... 2205 м²
Плоштад со паркинг..... 6700 м²

Извештај за работа на ЈПКР Услуга Берово за 2022 година

- Ул. "23^{ти} Август" од ул. „Маршал Тито“ – ул. „Моша Пијаде“ 320 м²

- Ул. „Цветан Димов“ 200 м²

Вкупно: 9425 м²

2. Улици кои се метат секој работен ден

- Ул. "23^{ти} Август" 2000 м²

- Ул. „Мирче Ацев“ 610 м²

- Ул. „Моша Пијаде“ од стопански влез на осмолетка до ул. „ 23^{ти} Август“ 1480 м²

- Ул. „Димитар Влахов“ од собрание до ул. „ 23^{ти} Август“ 715 м²

Вкупно: 4805 м²

3. Улици кои се метат еднаш неделно

- Ул. „Страшо Пинџур“ од ул. „Илинденска“ до ул. „Цветан Димов“ 920 м²

- Ул. „Илинденска“ од ул. „Страшо Пинџур“ до ул. „М. Тито“ 350 м²

- Ул. „Партизанска“ од ул. „М. Тито“ до ул. „Задарска“ 2700 м²

- Ул. „Задарска“ 2400 м²

- Ул. „Борис Кидрич“ од ул. „ 23^{ти} Август“ до канал..... 320 м²

Вкупно: 6690 м²

4. Улици кои се метат еднаш месечно

- Ул. „Маршал Тито“ од Пошта – раскрсница Алкалоид..... 3400 м²

- Ул. „Партизанска“ од ул. „Задарска“ до Ул. „Борис Кидрич“

и од ул. „М. Тито“ до ул. „Даме Груев“ 2400 м²

- Ул. „Моша Пијаде“ од ул. „ 23^{ти} Август“ до Манастир и

од ул. „Партизанска до стопански до влез на осмолетка..... 4600 м²

- Ул. „Борис Кидрич“ од раскрсница ладимерски пат до канал 4500 м²

- Кеј нов 7300 м²

- Плоштад с. Владимирово..... 1769 м²

- Плоштад с. Русиново 2662 м²

Извештај за работа на ЈПКР Услуга Берово за 2022 година

- Плоштад с.Ратево.....1894 м²
- Плоштад с.Смојмирово.....791 м²
- Плоштад с.Будинарци.....1740 м²

Вкупно: 31056 м²

Во зимскиот период од годината работниците од Р.Е Јавна чистота и Паркови и зеленило активно беа вклучени во зимското одржување во градот. Редовно се фрлаше песок и сол со трактор и сеалка по улиците во градот . Исто така тротоарите се чистеа од снег за полесно одење на минувачите, а редовно се одвиваа активности издадени од локалната самоуправа.



По обилните дождови и топењето на снегот реката Брегалница имаше силен водотек со што беа нанесени многу отпадоци и гранки од дрва. Се пристапи со чистење на коритото на реката и рачно со алатки и со трактор се изнесуваат отпадоците.

Во летниот период се пристапи со третирање на коритото на р. Брегалница .Целиот кеј се испрска со тотален хербицид кој беше оставен да делува десетина дена а потоа рачно се исчист икоритото од коров и кои никнале на одредени пукнатини , а земјените наноси во реката обраснати со трева редовно се откосуваат.

Преку Општината се спроведе акција за собирање на градинарски отпад од предвидени локации во градот.Граѓаните можеа да го исфрлат својот отпад а ние со нашите возила го транспортиравме до депонијата.Исто така имаше повеќе акции за собирање на кабаст отпад од домовите со претходна најава до службите на ЈПКР „Услуга,,.



Одделението за Јавна чистота спроведе повеќе акции за чистење на јавни површини во Општина Берово и јавни површини во селските населби. Опфатени беа сите села предвидени во програмата од Општината. Во селските населби се изврши косење, чистење и исфрлање на сметот од мегданите и се чистеше просторот околу поставениите контејнери. Во градот се врши редовно метење на централните улици како и косење и чистење и на периферните улици во градот.



Градскиот стадион во Берово е под управа на Општина Берово а дадено за одржување на комуналното претпријатие ЈПКР „Услуга,“ . Целото фудбалско игралиште засадено со трева и редовно се одржува со распрскување со вода и редовно откосување и одржување на чистотата на трибините и на целиот градски стадион .



5.3 ГРАДСКИ ПАЗАР

Со градскиот пазар во Општина Берово стопанисува ЈПКР,, Услуга ,, -Берово. Согласно законските прописи на пазарот наематели на тезги можат да бидат лица кои поседуваат уредно регистрирани фирми, валидни документи од Централниот регистар на УЈП, а се во согласност со Законот за трговски друштва и Законот за пазари. Бројот на неаматели на тезги е различен во месеците јануари , Февруари ,Март,Ноември, и Декември истиот достигнува некаде околу 30 (триесет) наематели. Во месеците Април, Мај, Јуни, Јули, Август, Септември и Октомври бројот на наематели се зголемува и се движи некаде од 60 (Шеесет) до 88 (осумдесет и осум). За функционирање и непречено работење и одржување пазарен ред и дисциплина и наплата одговорни се двајца извршители. На платата се врши месечно за закуп на тезга и дневна наплата за пазаришна такса.

Пред и по заврчување на пазарните активности пазарот се чисти од сметот кој се исфрла и депонира на градската депонија. За редовно чистење и одржување на градскиот пазар се грижат работници од одделението за јавна чистота и паркови и зеленило.



Освен чистење и исфрлање на сметот во летниот период преку хидрантниот систем редовно се врши и перење на градскиот пазар. На пазарот има поставено и сад за собирање на отпадна електрична и електронска опрема каде граѓаните можат да ги донесат и остават во контејнерот. Општина Берово има склучено договор за откуп со колективен постапувач.

5.4. ГРАДСКИ ГРОБИШТА

Одделението за одржување на градски гробишта го вршеше со 3 (три) работника и се работеше на редовно чистење, кастрење, косење со изнесување на одпадот до депонија.

Градската капела се чистеше и редовно дезонфицираше со соодветна опрема.

Групата работеше на цокли за гробни места предвидени со проектот (направени 18 (осумнаесет) двојни цокли) и 9 (девет) единечни и 5 (пет) двојни цокли во стари гробишта.

Погребани се 79 (седумдесет и девет) покојници од Берово и 62 (шеесет и двајца) покојници од другите населени места од Општина Берово.

Користењето на капелата, влезот во градските гробишта беше наплатувано по договори и цени по договорени од ЈПКР „Услуга„ Берово. Истото се наплатуваше од операторот за погребални услуги и од каменорезачи во текот на годината.

Капелата се користеше и за покојници од Општина Пехчево.

Покрај одржување на градските гробишта како градежна група се работеше на градежно-знаетски работи за кои имаше потреба ЈПКР „Услуга„ Берово и тоа:

- Поставување на корпи за отпадоци (нови) во град Берово и с. Русиново,
- Поправка на корпи за отпадоци (демолирани) и нивно повторно местeње,
- Поставување на клупи за седење во град Берово и с. Русиново,
- Излевање на капи и монтажа на истите на столбчиња по Кеј на река Брегалница ,
- Обработка на фонтани на плоштад во град Берово,
- Поправка на бисти во град Берово,
- Излевање на капаци за шахти,
- Изработка на шахти (канализациона и водоводни), капаци и кинети во град Берово,
- Поправка на сообраќајни знаци (стопа за сообраќајни знаци),
- Обележување на пешачки премини во град Берово
- Обработка на гробни места со бехатон,
- Вадење на бехатон кај „Аурора„- браната со утовар и транспорт до Берово,
- Поправка на прекопи со гранитни плочки низ град Берово,
- Бетонирање на платформа за контињери во с. Мачево,
- Поправка на прекопи во с. Митрашинци,
- Поставување на солбови за електричен кабел за резервоар во с. Русиново,
- Поправка на мост кај „ Којова ливада,,